

**T.C**

**DÜZİÇİ KAYMAKAMLIĞI**

**YAZLAMAZLI İLKOKULU-ORTAOKULU MÜDÜRLÜĞÜ**

**2019-2023 STRATEJİK PLANI**

## İSTİKLALMARŞI

Korkma, sönmez bu şafaklarda yüzen al sancak;  
Sönmeden yurdumun üstünde tüten en son ocak.  
O benim milletimin yıldızıdır, parlayacak;  
O benimdir, o benim milletimindir ancak.

Çatma, kurban olayım, çehreni ey nazlı hilal!  
Kahraman ırkıma bir gül! Ne bu şiddet, bu celal?  
Sana olmaz dökülen kanlarımız sonra helal...  
Hakkıdır Hakk'a tapan milletimin istiklal!

Ben ezelden beridir hür yaşadım, hür yaşarım.  
Hangi çılgın bana zincir vuracakmış? Şaşarım!  
Kükremiş sel gibiyim, bendimi çiğner, aşarım.  
Yırtarım dağları, enginlere sığmam taşarım.

Garbın afakını sarmışsa çelik zırhlı duvar,  
Benim iman dolu göğsüm gibi serhaddim var.  
Ulusun, korkma! Nasıl böyle bir imanı boğar,  
"Medeniyet" dediğin tek dişi kalmış canavar?

Arkadaş! Yurduma alçakları uğratma sakın.  
Siper et gövdeni, dursun bu hayasızca akın.  
Doğacaktır sana va' dettiği günler Hakk'ın...  
Kim bilir, belki yarın, belki yarından da yakın.

Bastığın yerleri "toprak!" diyerek geçme, tanı:  
Düşün altındaki binlerce kefensiz yatanı.  
Sen şehit oğlusun, incitme, yazıktır atanı:  
Verme, dünyaları alsan da, bu cennet vatanı.

Kim bu cennet vatanın uğruna olmaz ki feda?  
Şüheda fışkıracak toprağı sıksan, şüheda!  
Canı, cananı bütün varımı alsın da Huda,  
Etmesin tek vatanımdan beni dünyada cüda.

Ruhumun senden, İlahi, şudur ancak emeli:  
Değmesin mabedin göğsüne namahrem eli.  
Bu ezanlar ezanlar-ki şahadetleri dinin temeli  
Ebedi yurdumun üstünde benim inlemeli.

O zaman vعد ile bin secde eder-varsa-taşım.  
Her yerihandan, İlahi, boşanıp kanlı yaşım,  
Fışkırır ruh-ı mücerred gibi yerden na'şim;  
O zaman yükselerek arşa değer belki başım.

Dalgalan sen de şafaklar gibi ey şanlı hilal!  
Olsun artık dökülen kanlarımın hepsi helal!  
Ebediyen sana yok, ırkıma yok izmihlal!  
Hakkıdır, hür yaşamış bayrağımın hürriyet;  
Hakkıdır, Hakk'a tapan, milletimin istiklal!

Mehmet Akif ERSOY

*Öğretmenler;  
Yeni Nesil Sizin  
Eseriniz Olacaktır.*

*K. Özalp*



## GENÇLİĞE HİTABE

Ey Türk gençliği! Birinci vazifen, Türk istiklalini, Türk cumhuriyetini, ilelebet, muhafaza ve müdafaa etmektir.

Mevcudiyetinin ve istikbalinin yegane temeli budur. Bu temel, senin, en kıymetli hazinendir. İstikbalde dahi, seni, bu hazineden, mahrum etmek isteyecek, dahili ve harici, bedhahların olacaktır. Bir gün, istiklal ve cumhuriyeti müdafaa mecburiyetine düşersen, vazifeye atılmak için, içinde bulunacağın vaziyetin imkan ve şeraitini düşünmeyeceksin! Bu imkan ve şerait, çok namüsalih bir mahiyette tezahür edebilir. İstiklal ve cumhuriyetine kastedecek düşmanlar, bütün dünyada emsali görülmemiş bir galibiyetin mümessili olabilirler. Cebren ve hile ile aziz vatanın, bütün kaleleri zapt edilmiş, bütün tersanelerine girilmiş, bütün orduları dağıtılmış ve memleketin her köşesi bilfiil işgal edilmiş olabilir. Bütün bu şeraitten daha elim ve daha vahim olmak üzere, memleketin dahilinde, iktidara sahip olanlar gafil ve dalalet ve hatta hyanet içinde bulunabilirler. Hatta bu iktidar sahipleri şahsi menfaatlerini, müstevlerin siyasi emelleriyle tevhit edebilirler. Millet, fakr u zaruret içinde harap ve bitap düşmüş olabilirler.

Ey Türk istikbalinin evladı! İşte, bu ahval ve şerait içinde dahi, vazifen; Türk istiklal ve cumhuriyetini kurtarmaktır! Muhtaç olduğun kudret, damarlarındaki asil kanda, mevcuttur!

*K. Özalp*

## Sunuş

Çok hızlı gelişen, değişen teknolojilerle bilginin değişim süreci de hızla değişmiş ve başarı için sistemli ve planlı bir çalışmayı kaçınılmaz kılmıştır. Sürekli değişen ve gelişen ortamlarda çağın gerekleri ile uyumlu bir eğitim öğretim anlayışını sistematik bir şekilde devam ettirebilmemiz, belirlediğimiz stratejileri en etkin şekilde uygulayabilmemiz ile mümkün olacaktır. Başarılı olmak da iyi bir planlama ve bu planın etkin bir şekilde uygulanmasına bağlıdır.

Kapsamlı ve özgün bir çalışmanın sonucu hazırlanan Stratejik Plan okulumuzun çağa uyumu ve gelişimi açısından tespit edilen ve ulaşılmaması gereken hedeflerin yönünü doğrultusunu ve tercihlerini kapsamaktadır. Katılımcı bir anlayış ile oluşturulan Stratejik Plânın, okulumuzun eğitim yapısının daha da güçlendirilmesinde bir rehber olarak kullanılması amaçlanmaktadır.

Okulumuz daha iyi bir eğitim seviyesine ulaşmak düşüncesiyle, sürekli yenilenmeyi ve yaratıcılığı kendisine ilke edinmeyi amaçlamaktadır.

Kalitemizi arttırmak için eğitim ve öğretim başta olmak üzere insan kaynakları ve kurumsallaşma, sosyal faaliyetler, alt yapı, toplumla ilişkiler ve kurumlar arası ilişkileri kapsayan 2019-2023 stratejik planı hazırlanmıştır.

Çağa uyum sağlamış, çağı yönlendiren gençler yetiştirmek için kurulan okulumuz, geleceğimiz teminatı olan öğrencilerimizi daha iyi imkanlarla yetiştirip, düşünce ufku geniş Türkiye Cumhuriyeti'ni daha yükseklere taşıyan bireyler olması için öğretmenleri ve idarecileriyle özverili bir şekilde tüm azmimizle çalışmaktayız.

Bilal ACER

Okul Müdürü

## İçindekiler

SUNUŞ .....	3
İÇİNDEKİLER .....	4
BÖLÜM I: GİRİŞ VE PLAN HAZIRLIK SÜRECİ .....	5
BÖLÜM II: DURUM ANALİZİ .....	6
OKULUN KISA TANITIMI * .....	6
OKULUN MEVCUT DURUMU: TEMEL İSTATİSTİKLER .....	8
PAYDAŞ ANALİZİ .....	14
GZFT (GÜÇLÜ, ZAYIF, FIRSAT, TEHDİT) ANALİZİ .....	18
GELİŞİM VE SORUN ALANLARI .....	22
BÖLÜM III: MİSYON, VİZYON VE TEMEL DEĞERLER .....	26
MİSYONUMUZ * .....	HATA! YER İŞARETİ TANIMLANMAMIŞ.
VİZYONUMUZ * .....	HATA! YER İŞARETİ TANIMLANMAMIŞ.
TEMEL DEĞERLERİMİZ * .....	HATA! YER İŞARETİ TANIMLANMAMIŞ.
BÖLÜM IV: AMAÇ, HEDEF VE EYLEMLER .....	28
TEMA I: EĞİTİM VE ÖĞRETİME ERİŞİM .....	28
TEMA II: EĞİTİM VE ÖĞRETİMDE KALİTENİN ARTIRILMASI .....	31
TEMA III: KURUMSAL KAPASİTE .....	36
V. BÖLÜM: MALİYETLENDİRME .....	39
EKLER: .....	HATA! YER İŞARETİ TANIMLANMAMIŞ.

## BÖLÜM I: GİRİŞ ve PLAN HAZIRLIK SÜRECİ

2019-2023 dönemi stratejik plan hazırlanması süreci Üst Kurul ve Stratejik Plan Ekibinin oluşturulması ile başlamıştır. Ekip tarafından oluşturulan çalışma takvimi kapsamında ilk aşamada durum analizi çalışmaları yapılmış ve durum analizi aşamasında paydaşlarımızın plan sürecine aktif katılımını sağlamak üzere paydaş anketi, toplantı ve görüşmeler yapılmıştır.

Durum analizinin ardından geleceğe yönelim bölümüne geçilerek okulumuzun amaç, hedef, gösterge ve eylemleri belirlenmiştir. Çalışmaları yürüten ekip ve kurul bilgileri altta verilmiştir.

### STRATEJİK PLAN ÜST KURULU

Üst Kurul Bilgileri		Ekip Bilgileri	
Adı Soyadı	Unvanı	Adı Soyadı	Unvanı
Bilal ACER	Okul Müdürü	Ali BOYRAZ	Müdür Yardımcısı
Ali BOYRAZ	Müdür Yardımcısı	Oğuzhan SAYFİYEĞLU	Öğretmen
Oğuzhan SAYFİYEĞLU	Öğretmen	Musa KİRKİT	Öğretmen
Musa KİRKİT	Öğretmen	Derya Esin FİKİRLİ	Öğretmen
Ebru ÇOT	Okul-Aile Birliği Temsilcisi		

## BÖLÜM II: DURUM ANALİZİ



### Okulumuzun Tarihçesi\*

Okulumuz bulunduğu köyün adından dolayı Yazlamazlı İlkokulu adı ile eğitim – öğretime başlamıştır. Şuan kullanılan bina devlet tarafından 2005 yılında yapılarak hizmete açılmıştır.

2011 – 2012 Eğitim Öğretim yılı sonunda Okul dönüşümleri çalışmaları kapsamında 14 Haziran 2012 tarihinde okulumuz bölünerek Yazlamazlı İlkokulu ve Yazlamazlı Ortaokulu olarak ayrılmıştır.

Okulumuzda gündüzlü ve karma eğitim yapılmaktadır.

Okulumuz 3 katlı tek bloktan oluşmakta olup 14 derslik 1 yemekhane ve 3 adet de idari bölüm bulunmaktadır.

Okulun idari kısmı 1. katta yer almaktadır. İdari kısımda 1 müdür odası, 2 müdür yardımcısı odası, bir öğretmenler odası bulunmaktadır. Bodrum katta ise kazan dairesi ve yemekhane; 2,3 Katlarda derslikler yer almaktadır. Okul bahçesinde okulumuz öğrencileri ve mahalle sakinlerinin kullanabileceği voleybol ve futbol sahası, öğrencilerimizin ve velilerimizin kullanımına açık olan bir kameliye bulunmaktadır.



## Okulun Mevcut Durumu: Temel İstatistikler

### Okul Künyesi

Okulumuzun temel girdilerine ilişkin bilgiler altta yer alan okul künyesine ilişkin tabloda yer almaktadır.

#### Temel Bilgiler Tablosu- Okul Künyesi

İli: OSMANİYE		İlçesi: Düziçi			
Adres:	Yazlamazlı Köyü	Coğrafi Konum (link)*:	<a href="https://www.google.com.tr/maps/place/Yazlamazlı%2C%20Düziçi%2C%20Osmaniye%2C%20Türkiye/@37.2305723,36.3164524,15z/data=!4m5!3m4!1s3607434823!0!79ec10444091660e21c437.21598114136.3c263">https://www.google.com.tr/maps/place/Yazlamazlı%2C%20Düziçi%2C%20Osmaniye%2C%20Türkiye/@37.2305723,36.3164524,15z/data=!4m5!3m4!1s3607434823!0!79ec10444091660e21c437.21598114136.3c263</a>		
Telefon Numarası:	(0328) 885 88 00	Faks Numarası:	-		
e- Posta Adresi:	<a href="mailto:744715@meb.k12.tr">744715@meb.k12.tr</a> <a href="mailto:744716@meb.k12.tr">744716@meb.k12.tr</a>	Web sayfası adresi:	<a href="http://yazlamazliortaokulu.meb.k12.tr/">http://yazlamazliortaokulu.meb.k12.tr/</a>		
Kurum Kodu:	744715/744716	Öğretim Şekli:	Tam Gün		
Okulun Hizmete Giriş Tarihi :		Toplam Çalışan Sayısı *			
Öğrenci Sayısı:	Kız	138	Öğretmen Sayısı	Kadın	6
	Erkek	140		Erkek	14
	Toplam	278		Toplam	20
Derslik Başına Düşen Öğrenci Sayısı		:20	Şube Başına Düşen Öğrenci Sayısı		:19
Öğretmen Başına Düşen Öğrenci Sayısı		:15	Şube Başına 30'dan Fazla Öğrencisi Olan Şube Sayısı		:1
Öğrenci Başına Düşen Toplam Gider Miktarı*			Öğretmenlerin Kurumdaki Ortalama Görev Süresi		4

**Açıklama [F11]:** Coğrafi konum linki oluşturulduktan sonra kısaltma uygulaması ile kısaltılmış link verilecektir.

**Açıklama [F12]:** Alttaki tablodan alınacaktır.

**Açıklama [F13]:** \*Öğrenci başına gider miktarı: son yılın bütçe ödenekleri, okul aile birliği gelirleri ve diğer gelirleri neticesinde elde edilmiş toplam bütçenin toplam öğrenci sayısına bölünmesi ile elde edilecektir.



## Çalışan Bilgileri

Okulumuzun çalışanlarına ilişkin bilgiler altta yer alan tabloda belirtilmiştir.

### Çalışan Bilgileri Tablosu\*

Unvan*	Erkek	Kadın	Toplam
Okul Müdürü ve Müdür Yardımcısı	2	0	2
Sınıf Öğretmeni	5	2	7
Branş Öğretmeni	6	4	10
Rehber Öğretmen	0	0	0
İdari Personel	3	0	3
Yardımcı Personel	2	0	2
Güvenlik Personeli	0	0	-
<b>Toplam Çalışan Sayıları</b>	<b>15</b>	<b>6</b>	<b>21</b>

**Açıklama [F14]:** \*Kadrolu, geçici görevlendirme, ücretli veya sözleşmeli olması fark etmeksizin tüm çalışanlar dâhil edilecektir.

## Okulumuz Bina ve Alanları

Okulumuzun binası ile açık ve kapalı alanlarına ilişkin temel bilgiler altta yer almaktadır.

### Okul Yerleşkesine İlişkin Bilgiler

Okul Bölümleri *		Özel Alanlar	Var	Yok
Okul Kat Sayısı	3	Çok Amaçlı Salon		+
Derslik Sayısı	14	Çok Amaçlı Saha	+	
Derslik Alanları (m2)	20	Kütüphane		+
Kullanılan Derslik Sayısı	14	Fen Laboratuvarı		+
Şube Sayısı	14	Bilgisayar Laboratuvarı		+
İdari Odaların Alanı (m2)	10	İş Atölyesi		+
Öğretmenler Odası (m2)	50	Beceri Atölyesi		+
Okul Oturum Alanı (m2)	350	Pansiyon		+
Okul Bahçesi (Açık Alan)(m2)	7338			
Okul Kapalı Alan (m2)	1400			
Sanatsal, bilimsel ve sportif amaçlı toplam alan (m <sup>2</sup> )	2500			
Kantin (m2)	-			
Tuvalet Sayısı	14			
<b>Diğer (.....)</b>				

**Açıklama [F15]:** Veriler varsa kayıt veya planlardan yoksa okul tarafından hesaplanmak yöntemiyle girilecektir.

## Sınıf ve Öğrenci Bilgileri

Okulumuzda yer alan sınıfların öğrenci sayıları alttaki tabloda verilmiştir.

İLKOKUL				ORTAOKUL			
SINIFI	Erkek	Kız	Toplam	SINIFI	Erkek	Kız	Toplam
Anasınıfı A	16	17	33	5-A Sınıfı	8	7	15
1-A Sınıfı	9	8	17	5-B Sınıfı	9	7	16
1-B Sınıfı	9	8	17	6-A Sınıfı	10	12	22
2-A Sınıfı	5	8	13	7-A Sınıfı	18	12	30
2-B Sınıfı	8	11	19	8-A Sınıfı	12	10	22
3-A Sınıfı	16	9	25	8-B Sınıfı	9	11	20
4-A Sınıfı	6	10	16				
4-B Sınıfı	6	8	14				
<b>TOPLAM</b>	<b>75</b>	<b>79</b>	<b>154</b>	<b>TOPLAM</b>	<b>66</b>	<b>59</b>	<b>125</b>

\*Sınıf sayısına göre istenildiği kadar satır eklenebilir.

## Donanım ve Teknolojik Kaynaklarımız

Teknolojik kaynaklar başta olmak üzere okulumuzda bulunan çalışır durumdaki donanım malzemesine ilişkin bilgiye alttaki tabloda yer verilmiştir.

### Teknolojik Kaynaklar Tablosu

Akıllı Tahta Sayısı	14	TV Sayısı	0
Masaüstü Bilgisayar Sayısı	5	Yazıcı Sayısı	5
Taşınabilir Bilgisayar Sayısı	1	Fotokopi Makinası Sayısı	2
Projeksiyon Sayısı	0	İnternet Bağlantı Hızı	8 Mbs

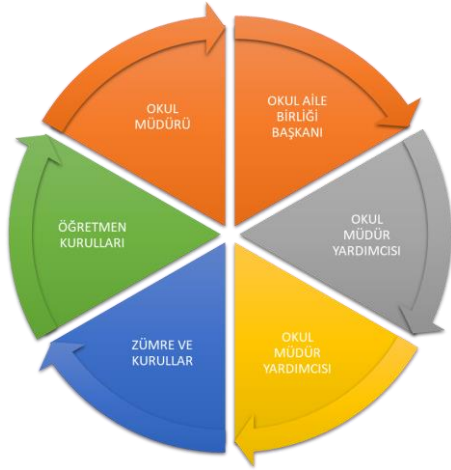
## Gelir ve Gider Bilgisi

Okulumuzun genel bütçe ödenekleri, okul aile birliđi gelirleri ve diđer katkılarda dâhil olmak üzere gelir ve giderlerine ilişkin son iki yıl gerçekleşme bilgileri alttaki tabloda verilmiştir.

Yıllar	Gelir Miktarı	Gider Miktarı
2018	3000	3000
2019	3500	3500

## PAYDAŞ ANALİZİ

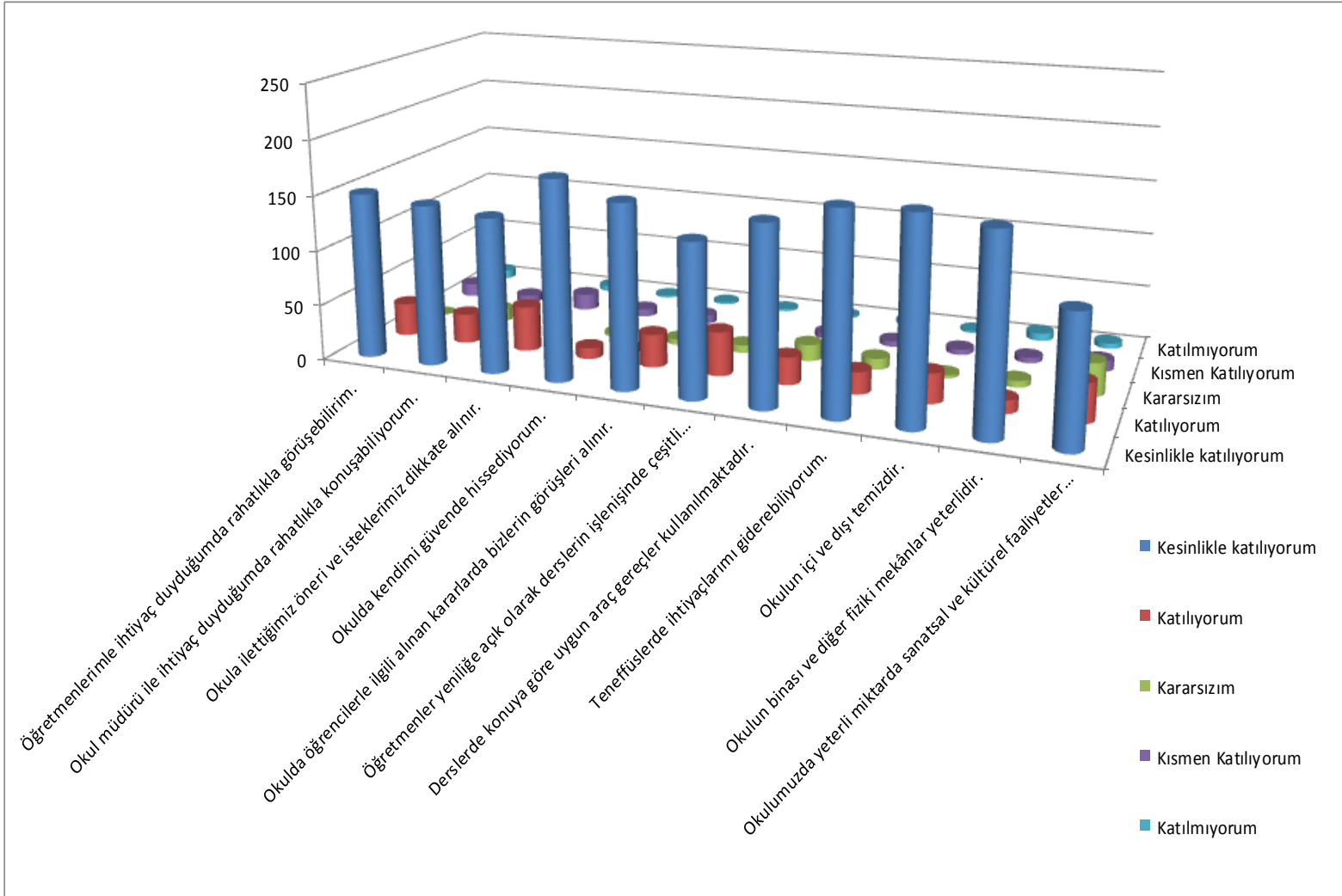
Kurumumuzun temel paydaşları öğrenci, veli ve öğretmen olmakla birlikte eğitimin dışsal etkisi nedeniyle okul çevresinde etkileşim içinde olunan geniş bir paydaş kitlesi bulunmaktadır. Paydaşlarımızın görüşleri anket, toplantı, dilek ve istek kutuları, elektronik ortamda iletilen önerilerde dâhil olmak üzere çeşitli yöntemlerle sürekli olarak alınmaktadır.



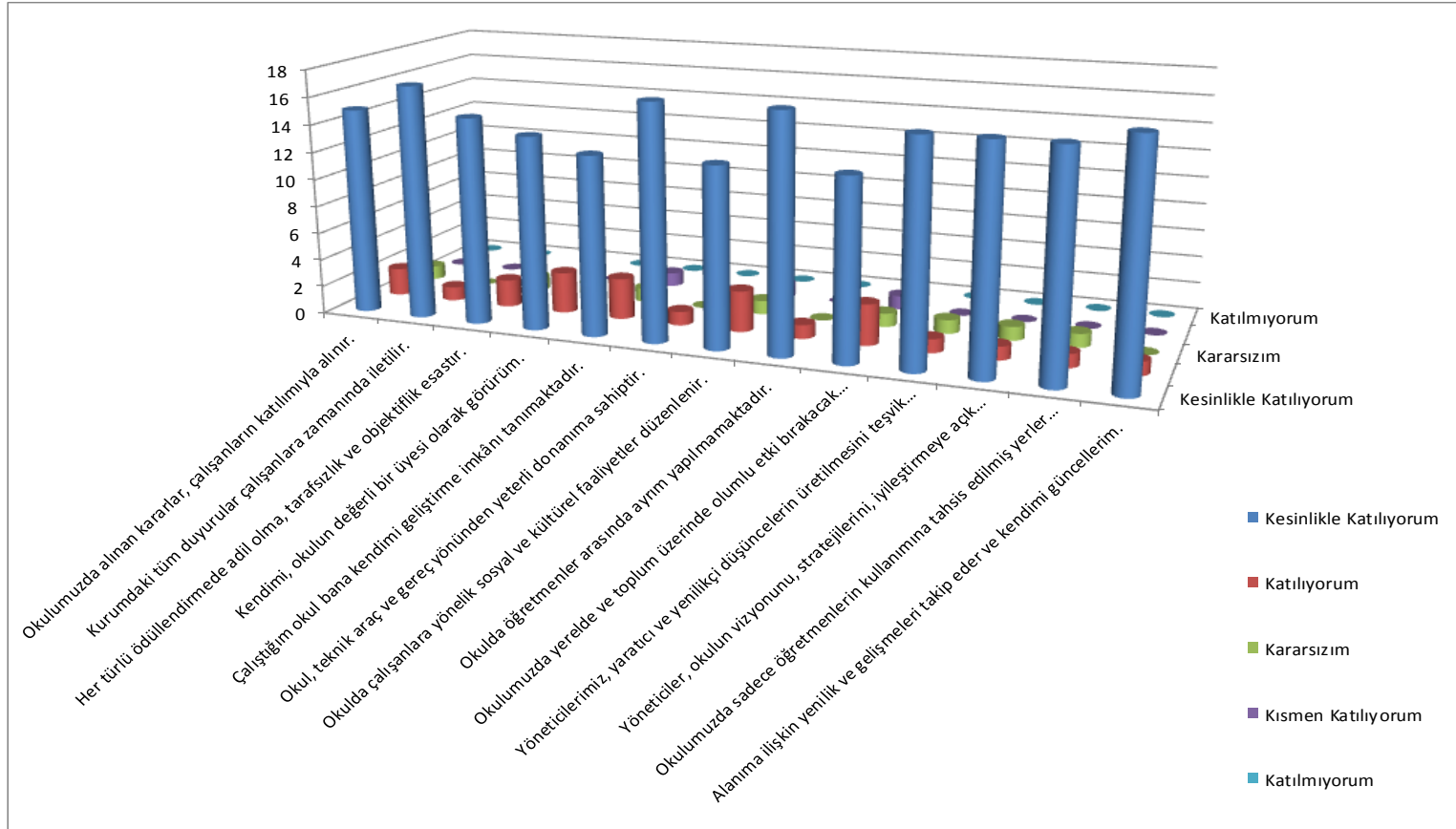
Paydaş anketlerine ilişkin ortaya çıkan temel sonuçlara altta yer verilmiştir\*:

**Açıklama [F16]:** (bu bölümde okul tarafından yapılan öğrenci, veli ve öğretmen anketlerine ilişkin sonuçlara yer verilecektir.)

## Öğrenci Anketi Sonuçları:

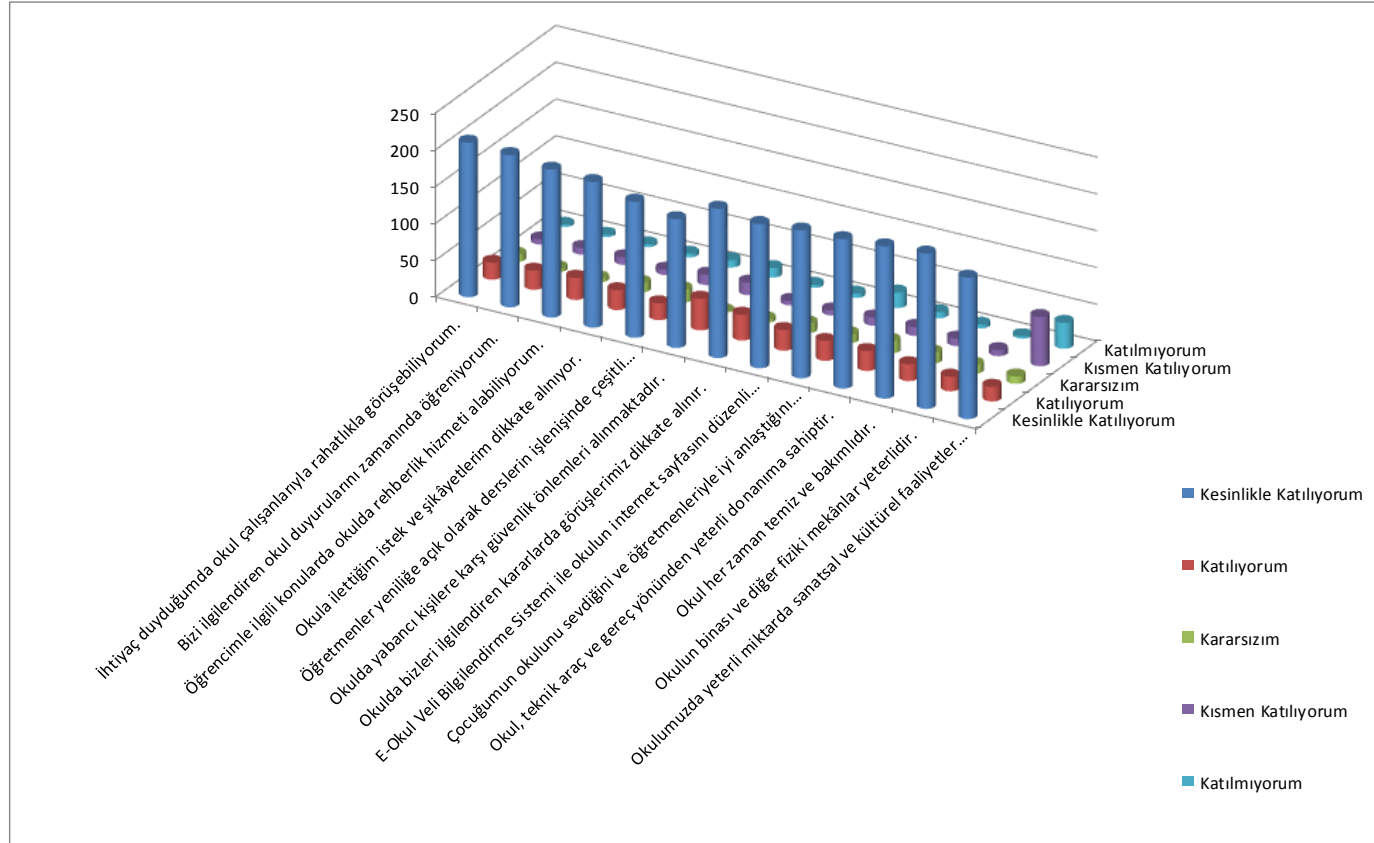


## Öğretmen Anketi Sonuçları:





## Veli Anketi Sonuçları:



## GZFT (Güçlü, Zayıf, Fırsat, Tehdit) Analizi \*

Okulumuzun temel istatistiklerinde verilen okul künyesi, çalışan bilgileri, bina bilgileri, teknolojik kaynak bilgileri ve gelir gider bilgileri ile paydaş anketleri sonucunda ortaya çıkan sorun ve gelişime açık alanlar iç ve dış faktör olarak değerlendirilerek GZFT tablosunda belirtilmiştir. Dolayısıyla olguyu belirten istatistikler ile algıyı ölçen anketlerden çıkan sonuçlar tek bir analizde birleştirilmiştir.

Kurumun güçlü ve zayıf yönleri donanım, malzeme, çalışan, iş yapma becerisi, kurumsal iletişim gibi çok çeşitli alanlarda kendisinden kaynaklı olan güçlülükleri ve zayıflıkları ifade etmektedir ve ayrımda temel olarak okul müdürü/müdürlüğü kapsamından bakılarak iç faktör ve dış faktör ayrımı yapılmıştır.

### İçsel Faktörler \*

## GZFT ANALİZİ

### İÇSEL FAKTÖRLER

**GÜÇLÜ YÖNLER**

**TABLO –**

<b>Öğrenciler</b>	<ul style="list-style-type: none"> <li>➤ Hafta içi ve Hafta sonu açılan DYK ve Egzersizler</li> <li>➤ Sosyal, Sportif ve Kültürel faaliyetlere katılımın çok olması ve yetenekli öğrencilerin olması</li> <li>➤ İhtiyaçlar doğrultusunda öğrencilere yönelik seminerler düzenlemesi</li> <li>➤ Başarıyı arttırmaya yönelik öğrencilere yapılan düzenli ek derslerin olması</li> <li>➤ Durumu zayıf olan öğrencilerle bire bir ilgilenerek bu öğrencilerin başarısını arttırmaya yönelik çalışmaların yapılması</li> <li>➤ Kaynaştırma Öğrencilerine yönelik Destek Eğitim Odası faaliyetlerinin bulunması</li> <li>➤ Sınıflarımızın mevcut öğrenci sayısının Türkiye ortalamalarının sayısının altında bulunması</li> </ul>
<b>Çalışanlar</b>	<ul style="list-style-type: none"> <li>➤ Genç ve istekli öğretim kadrosunun olması</li> <li>➤ Kendini geliştiren, gelişime açık ve teknolojiyi kullanan öğretmenlerin olması</li> <li>➤ Öğretmenlerimizin performansının yüksek olması</li> </ul>
<b>Veliler</b>	<ul style="list-style-type: none"> <li>➤ Velilerimizin eğitim öğretime ilgilerinin her geçen gün artması</li> </ul>
<b>Bina ve Yerleşke</b>	<ul style="list-style-type: none"> <li>➤ Fiziki alanların geliştirmeye açık olması</li> <li>➤ Okul Bahçesinin geniş ve her türlü ihtiyaca cevap verebilecek genişlikte olması</li> <li>➤ Okulumuzun güvenli olması</li> <li>➤ Okulumuzun temiz olması</li> </ul>
<b>Donanım</b>	<ul style="list-style-type: none"> <li>➤ Okulumuzun 2019 yaz tatilinde tadilatının yapılması</li> <li>➤ Bütün sınıflarımızda Fatih Projesi kapsamında akıllı tahtalarımızın tüm öğretmen ve öğrencilerimiz tarafından aktif olarak kullanılması</li> </ul>
<b>Yönetim Süreçleri</b>	<ul style="list-style-type: none"> <li>➤ Okul Vizyonunun ve Misyonunun belirlenmiş olması</li> <li>➤ İdarecilerin hoşgörülü ve ilgili olmaları</li> <li>➤ Okulumuzda normal eğitim yapılması</li> </ul>

<b>İletişim Süreçleri</b>	➤ Kurum içi iletişim kanallarının açık olması
<b>ZAYIF YÖNLER</b>	
<b>Öğrenciler</b>	➤ Dezavantajlı öğrencilerin bulunması (Anne – Baba Ayrı, Sosyoekonomik düzeyi düşük vb.)
<b>Veliler</b>	<ul style="list-style-type: none"> <li>➤ Velilerin önemli bir kısmının eğitim – öğretime karşı ilgisiz olması ve okulda yapılan toplantılara katılımının azlığı.</li> <li>➤ Velilerin önemli bir kısmının eğitim seviyelerinin düşük olması.</li> </ul>
<b>Bina ve Yerleşke</b>	<ul style="list-style-type: none"> <li>➤ Sportif faaliyetler için spor sahalarının olmaması</li> <li>➤ Okulun köy dışında olmasından dolayı geceleri kontrol edilememesi</li> <li>➤ Yeterli dersliğin olmaması</li> </ul>
<b>Donanım</b>	➤ Çok amaçlı salonun olmaması
<b>Bütçe</b>	➤ Okul Aile Birliğinin gelirinin az olması

**TABLO –  
19**

## Dışsal Faktörler\*

### DIŞSAL FAKTÖRLER

**Açıklama [F17]:** Okul müdürü/müdürlüğü kapsam alanı dışında kalan faktörler ise dışsal faktörler (fırsat-tehdit) olarak değerlendirilmiştir. İlçe milli eğitim müdürlüğünden başlamak üzere tüm Bakanlık örgütü, diğer kurum kuruluşlar, veliler, hayırseverler dışsal faktör ayrımında sayılabilecek temel gruplar niteliğindedir. FT ifadeleri belirlenirken PESTLE analizine ilişkin başlıklardan faydalanılır.

FIRSATLAR		TABLO – 20
<b>Politik</b>	<ul style="list-style-type: none"><li>➤ Diğer okul ve kurumlarla iletişimin güçlü olması</li><li>➤ İlçe kurumlarının(Kaymakamlık, İlçe Jandarma, Köylere Hizmet Götürme Birliği vb.) okulu desteklemesi</li><li>➤ Kamu kurum ve kuruluşlarla, sivil toplum kuruluşlarıyla iletişim halinde olması</li></ul>	
<b>Sosyolojik</b>	<ul style="list-style-type: none"><li>➤ Köyün kültürel bit geçmişinin olması, köyde herkesin birbirini tanınması derin akrabalık bağları</li></ul>	
<b>Teknolojik</b>	<ul style="list-style-type: none"><li>➤ Bütün sınıflarımızda Fatih Projesi kapsamında akıllı tahtalarımızın tüm öğretmen ve öğrencilerimiz tarafından aktif olarak kullanılması</li></ul>	
<b>Mevzuat – Yasal</b>	<ul style="list-style-type: none"><li>➤ Okulumuzda normal eğitim yapılması</li></ul>	
<b>Ekolojik</b>	<ul style="list-style-type: none"><li>➤ Okul bahçesinin her türlü ihtiyaca cevap verebilecek genişlikte olması</li></ul>	

<b>TEHDİTLER</b>		<b>TABLO - 21</b>
<b>Ekonomik</b>	<ul style="list-style-type: none"><li>➤ Velilerin önemli bir kısmının ekonomik durumunun düşük düzeyde olması.</li><li>➤ Bazı öğrencinin velilerinin işsizlik nedeniyle şehir dışında çalışmaları.</li></ul>	
<b>Sosyolojik</b>	<ul style="list-style-type: none"><li>➤ Zorunlu eğitimden dolayı okula gelmek durumunda olan öğrencilerin eğitime ve öğretime karşı isteksiz olmaları okul ve sınıf ortamını olumsuz etkilemektedir.</li></ul>	
<b>Teknolojik</b>	<ul style="list-style-type: none"><li>➤ Öğrencilerin okul dışı zamanlarda kontrolsüz bir şekilde teknolojik aletlerle ilgilenmesi</li></ul>	
<b>Mevzuat – Yasal</b>	<ul style="list-style-type: none"><li>➤ Zorunlu eğitimden dolayı okula gelmek durumunda olan öğrencilerin eğitime ve öğretime karşı isteksiz olmaları okul ve sınıf ortamını olumsuz etkilemektedir</li></ul>	
<b>Ekolojik</b>	<ul style="list-style-type: none"><li>➤ Kış aylarında öğrencilerin giyimine dikkat edilmemesi</li></ul>	

## Gelişim ve Sorun Alanları

Gelişim ve sorun alanları analizi ile GZFT analizi sonucunda ortaya çıkan sonuçların planın geleceğe yönelim bölümü ile ilişkilendirilmesi ve buradan hareketle hedef, gösterge ve eylemlerin belirlenmesi sağlanmaktadır.

Gelişim ve sorun alanları ayrımında eğitim ve öğretim faaliyetlerine ilişkin üç temel tema olan Eğitime Erişim, Eğitimde Kalite ve kurumsal Kapasite kullanılmıştır. Eğitime erişim, öğrencinin eğitim faaliyetine erişmesi ve tamamlamasına ilişkin süreçleri; Eğitimde kalite, öğrencinin akademik başarısı, sosyal ve bilişsel gelişimi ve istihdamı da dâhil olmak üzere eğitim ve öğretim sürecinin hayata hazırlama evresini; Kurumsal kapasite ise kurumsal yapı, kurum kültürü, donanım, bina gibi eğitim ve öğretim sürecine destek mahiyetinde olan kapasiteyi belirtmektedir.

<b>Eđitime Eriřim</b>	<b>Eđitimde Kalite</b>	<b>Kurumsal Kapasite</b>
Okullařma Oranı	Akademik Bařarı	Kurumsal İletişim
Okula Devam/ Devamsızlık	Sosyal, Kùltürel ve Fiziksel Geliřim	Kurumsal Yönetim
Okula Uyum, Oryantasyon	Sınıf Tekrarı	Bina ve Yerleřke
Özel Eđitime İhtiyaç Duyan Bireyler	İstihdam Edilebilirlik ve Yönlendirme	Donanım
Yabancı Öğrenciler	Öğretim Yöntemleri	Temizlik, Hijyen
Hayatboyu Öğrenme	Ders araç gereçleri	İř Güvenliđi, Okul Güvenliđi
		Tařıma ve servis

Geliřim ve sorun alanlarına iliřkin GZFT analizinden yola çıkılarak saptamalar yapılırken yukarıdaki tabloda yer alan ayrımda belirtilen temel sorun alanlarına dikkat edilmesi gerekmektedir.

## Gelişim ve Sorun Alanlarımız

<b>1.TEMA: EĞİTİM VE ÖĞRETİME ERİŞİM</b>	
1	Okula uyum sorunları.
2	Öğrencilerimizden özellikle dezavantajlı çocukların devamsızlık sorununu.
3	Hayat boyu öğrenmeye katılım.
4	Özel eğitime ihtiyaç duyan öğrencilerimize destek vermek (evde eğitim, destek odası)

<b>2.TEMA: EĞİTİM VE ÖĞRETİMDE KALİTE</b>	
1	Başarısı düşük öğrencilerimizle yapılan birebir çalışmalar akademik başarılarımızı olumlu yönde etkilemektedir.
2	Hem okuma alışkanlığı kazandırmak hem de kitap okumayı sevdirmek amacıyla öğrencilerin kitap okumaya yönlendirilmesi akademik başarılarımızı yükseltmektedir.
3	Okuma ve yazması zayıf olan öğrencilerimize öğretmenlerimizin okuma ve yazma dersleri vermeleri akademik başarılarımızı olumlu etkilemektedir.
4	Okulumuzda bütün çocuklarımızın katılacağı sportif etkinlikler öğrencilerimizin sosyal ve kültürel gelişimini olumlu yönde etkilemektedir.
5	8. sınıf öğrencilerimize yönelik olarak yapılan meslek tanıtımları ve üst öğretim kurumlarını tanıtmak; öğrencilerimizin hangi mesleği ve hangi liseyi seçeceğine yönelik hedef belirlemelerini sağlamaktadır.



### 3.TEMA: KURUMSAL KAPASİTE

**TABLO**  
**- 24**

1	Kurumumuzda kurum içi yapılan etkinlikler (yemek, piknik, düğün ve cenaze merasimlerine katılmak vb.) sayesinde güçlü bir iletişim gerçekleşmektedir.
2	Yönetimdeki herkese her an ulaşma imkânı bulunmaktadır.
3	Okulumuzda çalışan herkes kendi görev yerlerini düzenli olarak temizleyip kontrol ettikleri için temizlik bakımından bir sorun bulunmamaktadır.
4	Okulumuzda güvenlik bakımından fazla bir sorun olmamaktadır.
5	Okulumuzda öğrenci servisi imkânı bulunmaktadır. Öğrencilerimiz öğrenci servisi ile güvenli bir ulaşım sağlamaktadır

## BÖLÜM III: MİSYON, VİZYON VE TEMEL DEĞERLER

Okul Müdürlüğümüzün Misyon, vizyon, temel ilke ve değerlerinin oluşturulması kapsamında öğretmenlerimiz, öğrencilerimiz, velilerimiz, çalışanlarımız ve diğer paydaşlarımızdan alınan görüşler, sonucunda stratejik plan hazırlama ekibi tarafından oluşturulan Misyon, Vizyon, Temel Değerler; Okulumuz üst kurulana sunulmuş ve üst kurul tarafından onaylanmıştır.

### MİSYONUMUZ

#### **YAZLAMAZLI İLKOKULU/ORTAOKULU olarak:**

Farklılıkları zenginlik kabul eden, empati kurabilen, sorumluluk sahibi, kendi kültürünü özümseyen, evrensel, insan haklarına ve değerlerine saygılı, bilimsel düşünebilen nitelikli bireyler yetiştirmek.

### VİZYONUMUZ

#### **YAZLAMAZLI İLKOKULU/ ORTAOKULU olarak:**

Her bireyin öğrenmesine ve gelişmesine yardımcı olan, bütün bireylere değer veren, bireylerin farklılıklarını göz önünde bulundurarak bu bireylerin farklılıklarına göre eğitim öğretim yapan, bütün bireyleri kapsayan bir eğitim merkezi olmak.

## TEMEL DEĞERLERİMİZ

1. Katılımcı ve demokratik bir yönetim
2. İletişim açık ve olumlu
3. Sürekli öğrenme politikası
4. Farklı metot ve stratejileri
5. Atatürk ilke ve inkılâpları
6. Türkçenin doğru kullanımı
7. Doğa ve çevreyi koruma bilinci
8. Başarıda sürekli gelişim
9. Eğitimde kalitenin artırılması
10. Takım çalışması
11. Eşitlik ve adalet

## BÖLÜM IV: AMAÇ, HEDEF VE EYLEMLER

### TEMA I: EĞİTİM VE ÖĞRETİME ERİŞİM

Eğitim ve öğretime erişim okullaşma ve okul terki, devam ve devamsızlık, okula uyum ve oryantasyon, özel eğitime ihtiyaç duyan bireylerin eğitime erişimi, yabancı öğrencilerin eğitime erişimi ve hayatboyu öğrenme kapsamında yürütülen faaliyetlerin ele alındığı temadır.

#### Stratejik Amaç 1:

Kayıt bölgemizde yer alan çocukların okullaşma oranlarını artıran, öğrencilerin uyum ve devamsızlık sorunlarını gideren etkin bir yönetim yapısı kurulacaktır. \*\*\*

*Stratejik Hedef 1.1.* Kayıt bölgemizde yer alan çocukların okullaşma oranları artırılacak ve öğrencilerin uyum ve devamsızlık sorunları da giderilecektir. \*\*\*

## Performans Göstergeleri

No	PERFORMANS GÖSTERGESİ	Mevcut	HEDEF				
		2018	2019	2020	2021	2022	2023
PG.1.1.a	Kayıt bölgesindeki öğrencilerden okula kayıt yaptırılanların oranı (%)	98	98	99	100	100	100
PG.1.1.b	İlkokul birinci sınıf öğrencilerinden en az bir yıl okul öncesi eğitim almış olanların oranı (%) (ilkokul)	76	80	90	95	100	100
PG.1.1.c	Okula yeni başlayan öğrencilerden oryantasyon eğitimine katılanların oranı (%)	75	90	100	100	100	1000
PG.1.1.d	Bir eğitim ve öğretim döneminde 20 gün ve üzeri devamsızlık yapan öğrenci oranı (%)	2	2	1	1	1	1
PG.1.1.e	Bir eğitim ve öğretim döneminde 20 gün ve üzeri devamsızlık yapan yabancı öğrenci oranı (%)	0	0	0	0	0	0
PG.1.1.f	Okulun özel eğitime ihtiyaç duyan bireylerin kullanımına uygunluğu (0-1)	1	1	1	1	1	1

**Açıklama [F18]:** Anaokulu, ilkokul, ortaokul, lise düzeyi.

**Açıklama [F19]:** ilkokul düzeyi.

**Açıklama [F10]:** Anaokulu, ilkokul, ortaokul, lise.. Bir hafta oryantasyon eğitiminin yanı sıra okulun hazırlayacağı oryantasyon programları da dikkate alınmalıdır.

**Açıklama [F11]:** Özürlü veya özürsüz olarak öğrencinin ne sebeple olursa olsun derse girmedigi gün sayısı baz alınarak hesaplanacaktır.

**Açıklama [F12]:** Devamsızlığa ilişkin göstergelerle aynı şartlarda olmakla birlikte okulda bulunan yabancı öğrenciler baz alınacaktır.

**Açıklama [F13]:** Özel eğitime ihtiyaç duyan bireylerin kullanımına uygunluk bakımında düzenlenmiş ve uygun olan okullar 1, olmayanlar 0 değeri verecektir.

## Eylemler\*

No	Eylem İfadesi	Eylem Sorumlusu	Eylem Tarihi
1.1.1.	Kayıt bölgesinde yer alan öğrencilerin tespiti çalışması yapılacaktır.	Okul Stratejik Plan Ekibi	01 Eylül-20 Eylül
1.1.2	Devamsızlık yapan öğrencilerin tespiti ve erken uyarı sistemi için çalışmalar yapılacaktır.	Ali BOYRAZ Müdür Yardımcısı	01 Eylül-20 Eylül
1.1.3	Devamsızlık yapan öğrencilerin velileri ile özel aylık toplantı ve görüşmeler yapılacaktır.	Ali BOYRAZ Müdür Yardımcısı	Her ayın son haftası
1.1.4	Okulun özel eğitime ihtiyaç duyan bireylerin kullanımının kolaylaştırılması için rampa eksiklikleri tamamlanacaktır.	Bilal ACER Okul Müdürü	Mayıs 2020
1.1.5	Dezavantajlı öğrencilerin okula uyum sağlamaları konusunda öğretmen – veli – öğrenci işbirliği yapılacaktır.	Okul İdaresi / Sınıf Öğretmenleri / Branş Öğretmenleri	Eğitim Öğretim Yılı Boyunca
1.1.6			
1.1.7			
1.1.8			
1.1.9			
1.1.10			

**Açıklama [FI14]:** (Her bir hedef için yapılacak çalışmalar eylemler tablosunda belirtilecektir. Eylemler tespit edilirken söz konusu hedefte yapılacak iyileştirme için gerekli olacak tüm faaliyetler düşünülmelidir. Hedefe ulaşmak için birden fazla yol ve yöntem olacağı için bunlardan en az maliyetli ve en faydalı olacak yöntemin seçilerek eylem olarak tanımlanması gerekmektedir. Eylemler belirlendikten sonra eylem sorumluluğu veya yürütme ekibi belirlenmeli ve son olarak da gerçekleştirilmeye ilişkin faaliyet-eylem tarihi netleştirilmelidir.)

## TEMA II: EĞİTİM VE ÖĞRETİMDE KALİTENİN ARTIRILMASI

Eğitim ve öğretimde kalitenin artırılması başlığı esas olarak eğitim ve öğretim faaliyetinin hayata hazırlama işlevinde yapılacak çalışmaları kapsamaktadır.

Bu tema altında akademik başarı, sınav kaygıları, sınıfta kalma, ders başarıları ve kazanımları, disiplin sorunları, öğrencilerin bilimsel, sanatsal, kültürel ve sportif faaliyetleri ile istihdam ve meslek edindirmeye yönelik rehberlik ve diğer mesleki faaliyetler yer almaktadır.

### Stratejik Amaç 2:

Öğrencilerimizin gelişmiş dünyaya uyum sağlayacak şekilde donanımlı bireyler olabilmesi için eğitim ve öğretimde kalite artırılabacaktır.

**Stratejik Hedef 2.1.** Öğrenme kazanımlarını takip eden ve velileri de sürece dâhil eden bir yönetim anlayışı ile öğrencilerimizin akademik başarıları ve sosyal faaliyetlere etkin katılımı artırılabacaktır.

**(Akademik başarı altında: ders başarıları, kazanım takibi, üst öğrenime geçiş başarı ve durumları, karşılaştırmalı sınavlar, sınav kaygıları gibi akademik başarıyı takip eden ve ölçen göstergeler,**

**Sosyal faaliyetlere etkin katılım altında: sanatsal, kültürel, bilimsel ve sportif faaliyetlerin sayısı, katılım oranları, bu faaliyetler için ayrılan alanlar, ders dışı etkinliklere katılım takibi vb ele alınacaktır.)**

## Performans Göstergeleri

No	PERFORMANS GÖSTERGESİ	Mevcut	HEDEF				
		2018	2019	2020	2021	2022	2023
PG.2.1.a	Öğrencilerin yılsonu not ortalaması	75	80	83	84	85	86
PG.2.1.b	LGS Başarısı (Sınavla Öğrenci Alan Okulları Kazananların sayısı)	2	0	3	5	10	15
PG.2.1.c	Okunan kitap sayısının öğrenci sayısına oranı % (okunan kitap sayısı /öğrenci sayısı)	% 4	% 5	% 6	% 7	% 8	% 9
PG.2.1.d	Okul düzeyinde yapılan kitap okuma yarışmasına katılan öğrenci sayısı	120	170	200	220	240	260



## Eylemler

No	Eylem İfadesi	Eylem Sorumlusu	Eylem Tarihi
2.1.1.	Türkçe öğretmenlerimizce belirlenen kitaplarla ilgili ödüllü okuma yarışmaları düzenlemek	Okul İdaresi / Türkçe Öğretmenleri	02/03/2020 – 15/04/2020
2.1.2.	Raporlu veya izinli öğretmenlerin yerine dersi boş olan öğretmenlerin derse girmelerinin sağlanması	Okul İdaresi	Eğitim öğretim yılı boyunca
2.1.3.	8. sınıflar öncelikli olmak üzere Fen Bilimleri (Fen ve Teknoloji) dersinin mümkün oldukça laboratuvarlarda görsel materyaller kullanılarak yapılması ve teknolojik donanımlarının tamamlanması	Fen Bilimleri Öğretmenleri	Eğitim öğretim yılı boyunca
2.1.4.	Öğrenme güçlüğü çeken öğrencilere destek eğitimleri vermek (BEP çalışmalarının titizlikle uygulanması)	Okul İdaresi	Eğitim öğretim yılı boyunca
2.1.5.	Eğitim Koçluğu sistemiyle öğrencilerin daha başarılı olmalarının sağlanması	Okul İdaresi/Gönüllü Öğretmenler	Eğitim öğretim yılı boyunca
2.1.6.	Ev veli ziyaretleri yapılarak Öğrencilere ve velilere rehberlik yapılması	Okul İdaresi/Tüm öğretmenler	Eğitim öğretim yılı boyunca

**Stratejik Hedef 2.2.** Etkin bir rehberlik anlayışıyla, öğrencilerimizi ilgi ve becerileriyle orantılı bir şekilde üst öğrenime veya istihdama hazır hale getiren daha kaliteli bir kurum yapısına geçilecektir.

**(Üst öğrenime hazır: Mesleki rehberlik faaliyetleri, tercih kılavuzluğu, yetiştirme kursları, sınav kaygısı vb,**

**İstihdama Hazır: Kariyer günleri, staj ve işyeri uygulamaları, ders dışı meslek kursları vb ele alınacaktır.)**

### Performans Göstergeleri

No	PERFORMANS GÖSTERGESİ	Mevcut	HEDEF				
		2018	2019	2020	2021	2022	2023
<b>PG.1.1.a</b>	Lise Tanıtımlarına Giden Öğrenci Sayısı	12	16	20	25	30	35
<b>PG.1.1.b</b>	Açılan Kursların sayısı (DYK)	25	32	40	45	50	55
<b>PG.1.1.c.</b>	Kurslara katılan öğrenci sayısı	80	90	100	105	110	115

## Eylemler

No	Eylem İfadesi	Eylem Sorumlusu	Eylem Tarihi
2.2.1.	Derslerde örnek soruları LGS'de çıkmış sorulardan yöneltmek	Branş Öğretmenleri	Eğitim öğretim yılı boyunca
2.2.2.	LGS sonrası öğrenci yöneltmelerini ilgi ve yetenekler doğrultusunda düzenlemek	Okul İdaresi / Sınıf Rehber Öğretmenleri	Eğitim öğretim yılı boyunca
2.2.3.	Öğrencilerin ilgi yetenek ve kabiliyetlerini belirlemeye yönelik ölçme araçları uygulamak	Branş Öğretmenleri	Eğitim öğretim yılı boyunca
2.2.4.	Konu sonlarında çoktan seçmeli boşluk doldurma ve ucu açık sorularla öğrenmeleri pekiştirmek ve sınav deneyimlerini artırmak	Branş Öğretmenleri	Eğitim öğretim yılı boyunca
2.2.5.	LGS, bursluluk vb. merkezi sınavlarda öğrencilerin başarısını arttırmak için hafta içi ve hafta sonu DYK'leri açmak	Okul İdaresi	Eğitim öğretim yılı boyunca
2.2.6.	Üst eğitim kurumlarını tanıtım amaçlı rehberlik gezilerinin yapılması	Okul İdaresi	Eğitim öğretim yılı boyunca

## TEMA III: KURUMSAL KAPASİTE

### Stratejik Amaç 3:

Eğitim ve öğretim faaliyetlerinin daha nitelikli olarak verilebilmesi için okulumuzun kurumsal kapasitesi güçlendirilecektir.

### Stratejik Hedef 3.1.

*(Kurumsal İletişim, Kurumsal Yönetim, Bina ve Yerleşke, Donanım, Temizlik, Hijyen, İş Güvenliği, Okul Güvenliği, Taşıma ve servis vb konuları ele alınacaktır.)*

### Performans Göstergeleri

No	PERFORMANS GÖSTERGESİ	Mevcut	HEDEF				
		2018	2019	2020	2021	2022	2023
PG.3.1.a	Yapılan Veli bilgilendirme Seminerlerinin Sayısı	10	20	25	27	29	30

<b>PG.3.1.b</b>	Yapılan Sınıf Veli toplantı sayısı	14	15	16	17	18	20
<b>PG.3.1.c</b>	Yenilenen kamera sayısı	5	6	7	8	9	10
<b>PG.3.1.d</b>	Yıl içinde yapılan fiziki mekânları iyileştirme sayısı	3	11	12	13	14	15
<b>PG.3.1.e</b>	Çizilen oyun alanı sayısı	1	5	6	7	8	9
<b>PG.3.1.f</b>	Kontrol edilen yangın tüpü sayısı	3	4	5	6	7	8
<b>PG.3.1.g</b>	Yapılan tatbikat sayısı	1	2	2	3	3	4

## Eylemler

<b>No</b>	<b>Eylem İfadesi</b>	<b>Eylem Sorumlusu</b>	<b>Eylem Tarihi</b>
<b>3.1.1.</b>	Veli bilgilendirme seminerlerinin yapılması	Okul İdaresi / Sınıf Öğretmenleri/Branş Öğretmenleri	Eğitim öğretim yılı boyunca
<b>3.1.2.</b>	Sınıf veli toplantılarının yapılması	Sınıf Öğretmenleri/Branş	Eğitim öğretim yılı

		Öğretmenleri	boyunca
<b>3.1.3.</b>	Kamera ile izleme sisteminin iyileştirilmesi	Okul Aile Birliği / Okul İdaresi	02/12/2019 – 31/01/2020
<b>3.1.4.</b>	Okul Ses Sisteminin yenilenmesi (Belirli gün ve haftalar ile törenlerde kullanılmak için)	Okul Aile Birliği / Okul İdaresi	15/01/2020 – 01/09/2020
<b>3.1.5.</b>	Okulun genel bakımının ve onarımının yapılması	Okul Aile Birliği / Okul İdaresi	01/07/2019 – 05/09/2020
<b>3.1.6.</b>	Tuvaletlerin temiz tutulmasının sağlanması (Sabunluk ve muslukların elden geçirilmesi)	Okul Aile Birliği / Okul İdaresi	17/01/2020 – 13/03/2020
<b>3.1.7.</b>	Tahta, sıra ve ders araçlarının iyileştirilmesi	Okul Aile Birliği / Okul İdaresi	Eğitim öğretim yılı boyunca
<b>3.1.8.</b>	Öğrencilerin kullanımına uygun spor alanlarının yapılması	Okul İdaresi / Beden Eğitimi Öğretmeni	17/01/2020 – 05/06/2020
<b>3.1.9.</b>	Okul bahçesinde çizim yapılarak oyun alanları oluşturulması. (Sek sek alanı, yakan top, dairesel oyunlar, sayı tırtılı vb.)	Okul İdaresi / Beden Eğitimi Öğretmeni	17/01/2020 – 05/06/2020
<b>3.1.10.</b>	Çöp kutularının çoğaltılması. Temizlik konusunda koridorlara kalıcı yazılar veya afişler hazırlanması. Atık kâğıt, pil, plastik ve cam kutularının çoğaltılması	Okul İdaresi / Tüm Okul Öğretmenleri	17/01/2020 – 10/04/2020

## V. BÖLÜM: MALİYETLENDİRME

### 2019-2023 Stratejik Planı Faaliyet/Proje Maliyetlendirme Tablosu

Kaynak Tablosu	2019	2020	2021	2022	2023	Toplam
Genel Bütçe						
Valilikler ve Belediyelerin Katkısı						
Diğer (Okul Aile Birlikleri)						
<b>TOPLAM</b>						




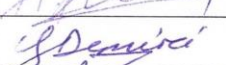
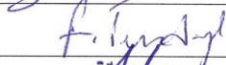

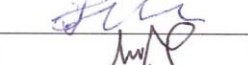


## VI. BÖLÜM: İZLEME VE DEĞERLENDİRME

Okulumuz Stratejik Planı izleme ve değerlendirme çalışmalarında 5 yıllık Stratejik Planın izlenmesi ve 1 yıllık gelişim planının izlenmesi olarak ikili bir ayrıma gidilecektir.

Stratejik planın izlenmesinde 6 aylık dönemlerde izleme yapılacak denetim birimleri, il ve ilçe millî eğitim müdürlüğü ve Bakanlık denetim ve kontrollerine hazır halde tutulacaktır.

Yıllık planın uygulanmasında yürütme ekipleri ve eylem sorumlularıyla aylık ilerleme toplantıları yapılacaktır. Toplantıda bir önceki ayda yapılanlar ve bir sonraki ayda yapılacaklar görüşülüp karara bağlanacaktır.

## YAZLAMAZLI İLKOKULU/ORTAOKULU STRATEJİK PLANLAMA EKİBİ

SIRA NO	ADI SOYADI	BRANŞ	İMZA
1	Bilal ACER	Okul Müdürü	
2	ALİ BOYRAZ	Müdür Yardımcısı	
3	FUNDA MART	Okul Öncesi Öğretmeni	
4	Dilek İREN	Okul Öncesi Öğretmeni	
5	ASLI KARAGÜLLÜ	Sınıf Öğretmeni	
6	MEHMET AKİF GEDİK	Sınıf Öğretmeni	
7	ÖZDEN COŞKUN	Sınıf Öğretmeni	
8	CEMAL YÜCETÜRK	Sınıf Öğretmeni	
9	OSMAN EDE	Sınıf Öğretmeni	
10	KEMAL KAŞIKÇIOĞLU	Sınıf Öğretmeni	
11	BAHADIR YUSUF DEMİRCİ	Sınıf Öğretmeni	
12	FİLİZ İMADOĞLU	Fen Bilimleri Öğretmeni	
13	HASRET ASLAN	Din Kültürü ve Ahlak Bilgisi Öğretmeni	
14	ESRA YİĞİT GÜZELTAŞ	İngilizce Öğretmeni	
15	MUSA KİRKİT	Sosyal Bilgiler Öğretmeni	
16	MUSTAFA BOZTEKE	Beden Eğitimi Öğretmeni	
17	DERYA ESİN FİKİRLİ	İngilizce Öğretmeni	
18	AHMET YILMAZ	Türkçe Öğretmeni	
19	HASAN MART	Türkçe Öğretmeni	
20	OĞUZHAN SAFİYEÖĞLU	Bilişim Teknolojileri Öğretmeni	
21	Ebru ÇOT	Okul Aile Birliği Temsilcisi	